

Índice

O que è VISUAL	4
Utilização	4
Abrir um projecto	4
Área de Monitorização	5
Telecomando	5
Visualização do estado dos dispositivos	6
Utilização do objecto para o actuador SCS	7
Utilização objecto Módulo cenários	7
Utilização do objecto para o movimentador SCS	8
Utilização do objecto para o Web Servidor	9
Utilização do objecto para a Câmara	9
Gravar uma filmagem	10
Capturar e guardar uma imagem	10
Utilização do objecto para a central antifurto	10
Utilização do objecto para a carga controlada (modalidade Actuador de Controlo das cargas)	11
Utilização do objecto para a carga controlada (modalidade Actuador de Gestão das cargas)	11
Utilização do objecto para o StopAndGo	13
Utilização do objecto para a Linha/Interface	15
Utilização do objecto para a central de regulação térmica (central 99 zonas)	16
Utilização do objecto para a sonda de regulação térmica (central 99 zonas)	22
Utilização do objecto para a sonda de regulação térmica (central 4 zonas)	23
Utilização do objecto para o Objecto da sonda externa	24
Utilização do objecto da Unidade interna A/C	24
Utilização do objecto para a fonte sonora	25
Utilização do objecto amplificador padrão	26
Utilização do objecto amplificador de potência	26
Utilização do objecto para o relógio	28
Gerir um alarme – “Base”	29
Gerir um alarme – “Avançado”	30

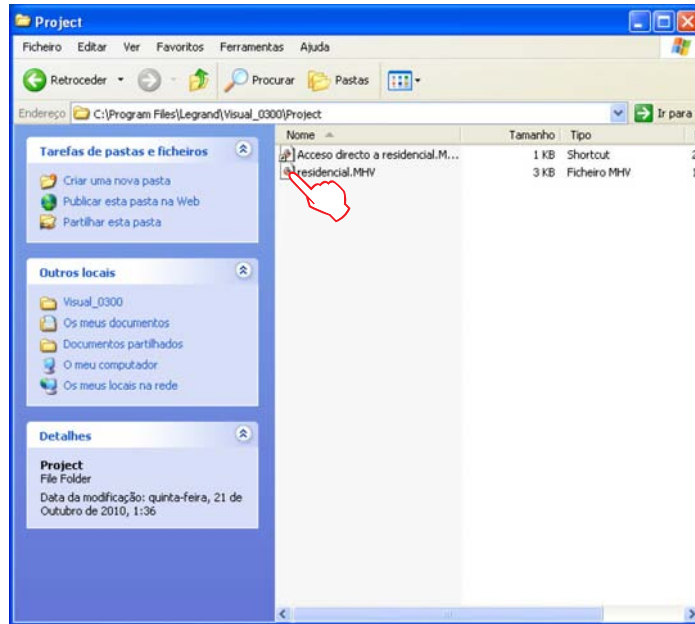
O que è VISUAL

O Software VISUAL permite criar um sinóptico, ou seja uma representação clara e ordenada do sistema SCS instalado, com o intuito de fornecer um instrumento para comandar o próprio sistema, por intermédio de uma interface gráfica simples e intuitiva.

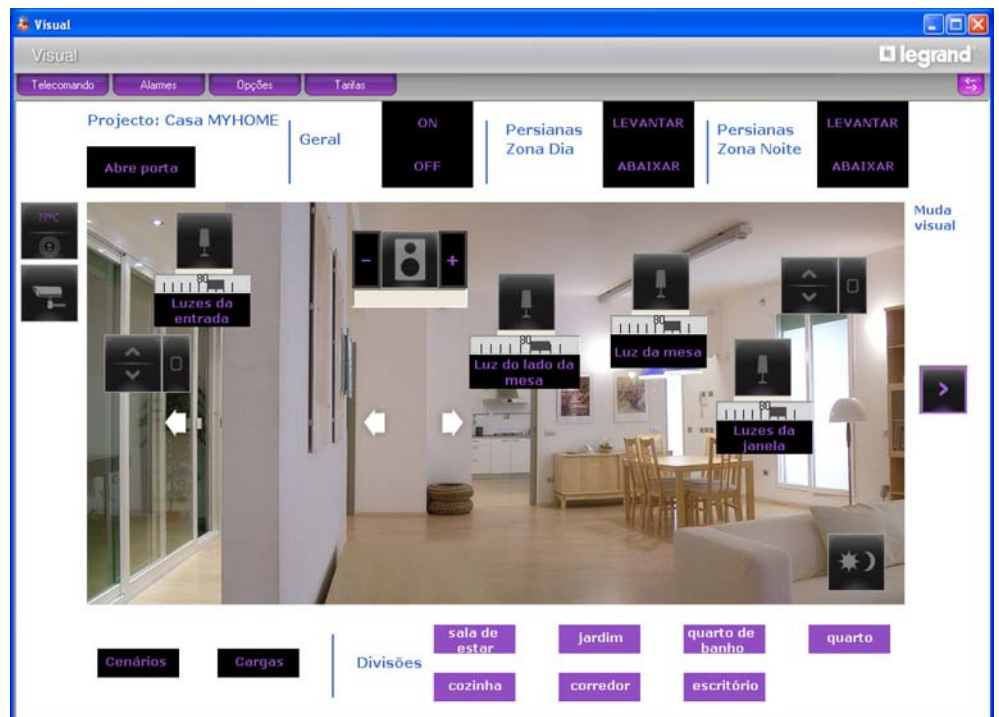
Utilização

Abrir um projecto

Para abrir o ficheiro de projecto fazer clique duplo sobre a ícone do próprio ficheiro.



O projecto se abrirá na área de Monitorização.



Por intermédio dos objectos que existem no projecto agora é possível interagir com o sistema.

Área de Monitorização

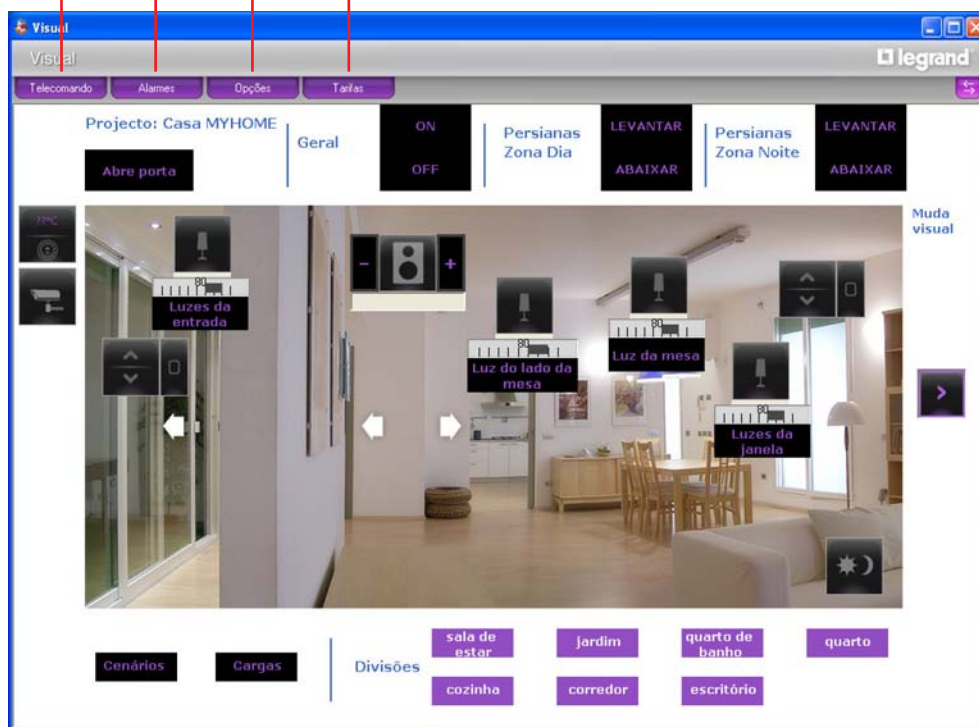
Nesta área é possível por intermédio dos objectos existentes no projecto, interagir com os respectivos componentes do sistema e verificar o seu estado.

Abre o telecomando

Abre a janela de alarmes

Abre a janela das opções

Abre a janela das tarifas



Telecomando

Nesta janela é possível iniciar, parar e monitorar o projecto. Para além disso, é possível deslocar-se de uma folha para outra e visualizar/esconder os níveis.



Visualização do estado dos dispositivos

O estado dos componentes do sistema pode ser deduzido pelo tipo de ícone visualizado pelo respectivo objecto inserido no projecto:

Objecto	Estado							
Actuador		Off-line/ estado Indefinido		Desligado		Ligado		Lâmpada queimada (só regulador de luminosidade)
Sensor		Off-line		Desligado		Ligado		
Contacto		Off-line		Desligado		Ligado		
Módulo cenários		Off-line		Desligado		Ligado		Em alteração/ criação
Movimentador		Off-line/ estado Indefinido		PARA CIMA		PARA BAIXO		STOP
Web Servidor		Off-line/Web Servidor não alcançável		Desligado (só design)		Ligado/On- line		
Câmara		Off-line		Desligado (só design)		On-line		
Central antifurto		Off-line/ estado Indefinido		Não inserida		Inserida		Alarme em curso
Carga (modalidade Actuador de Controlo das cargas)		Off-line/ estado Indefinido		Desligado		Ligado		
Carga (modalidade Actuador de Gestão das cargas)		Off-line/ estado Indefinido		Desligado		Ligado		
StopAndGo		Off-line		Desligado		Ligado		Bloqueio/ Falha
Linha/Interface (por exemplo: modalidade Electricidade)		Off-line		Desligado		Ligado		
Central de regulação térmica 99 zonas		Off-line/ estado Indefinido		Desligado (só design)		On-line		
Central de regulação térmica 4 zonas		Off-line/ estado Indefinido		Desligado (só design)		On-line		
Unidade interna AC		Off-line		Desligado		Ligado		Bloqueio/ Falha
Sonda master		Off-line/ estado Indefinido		Desligado (só design)		Ligado		
Sonda slave		Off-line/ estado Indefinido		Desligado (só design)		Ligado		
Sonda externa		Off-line/ estado Indefinido		Desligado (só design)		Ligado		
Fonte sonora		Off-line/ estado Indefinido		Desligado		Ligado		
Amplificador sonoro padrão		Off-line/ estado Indefinido		Desligado		Ligado		
Amplificador sonoro de potência		Off-line/ estado Indefinido		Desligado		Ligado		

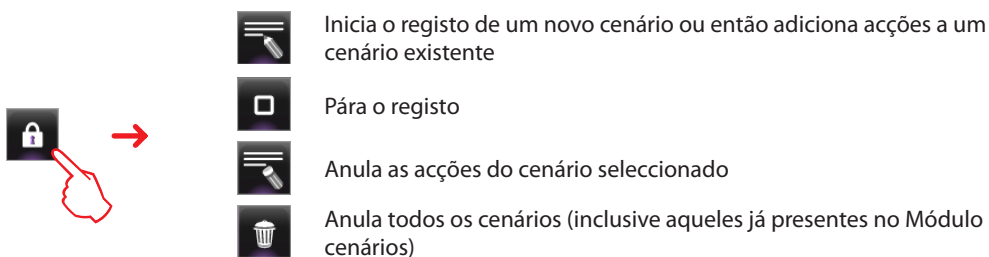
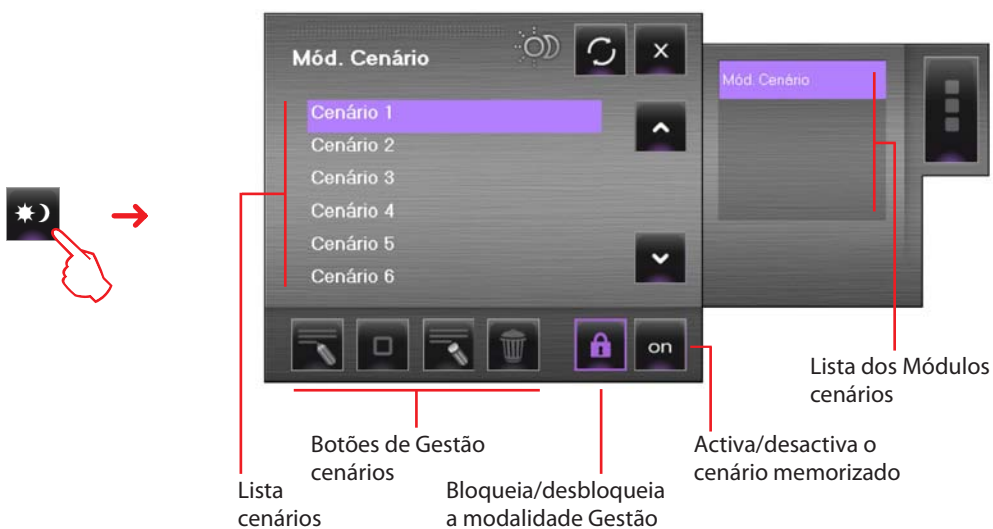
Utilização do objecto para o actuador SCS

Este objecto fornece uma visão sincronizada do estado do actuador que existe no sistema, além disso agindo sobre o próprio objecto o seu estado mudará (quer no modo ON/OFF quer no modo de regulação da intensidade luminosa).

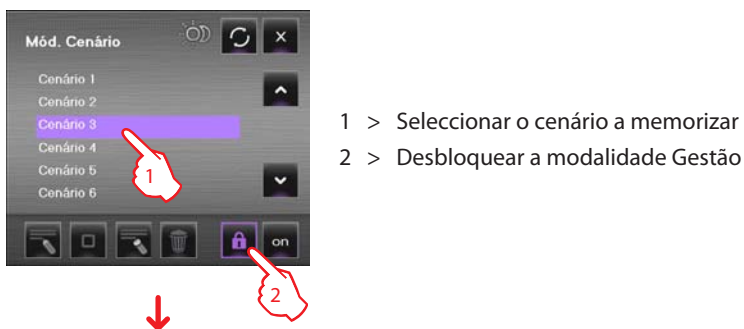


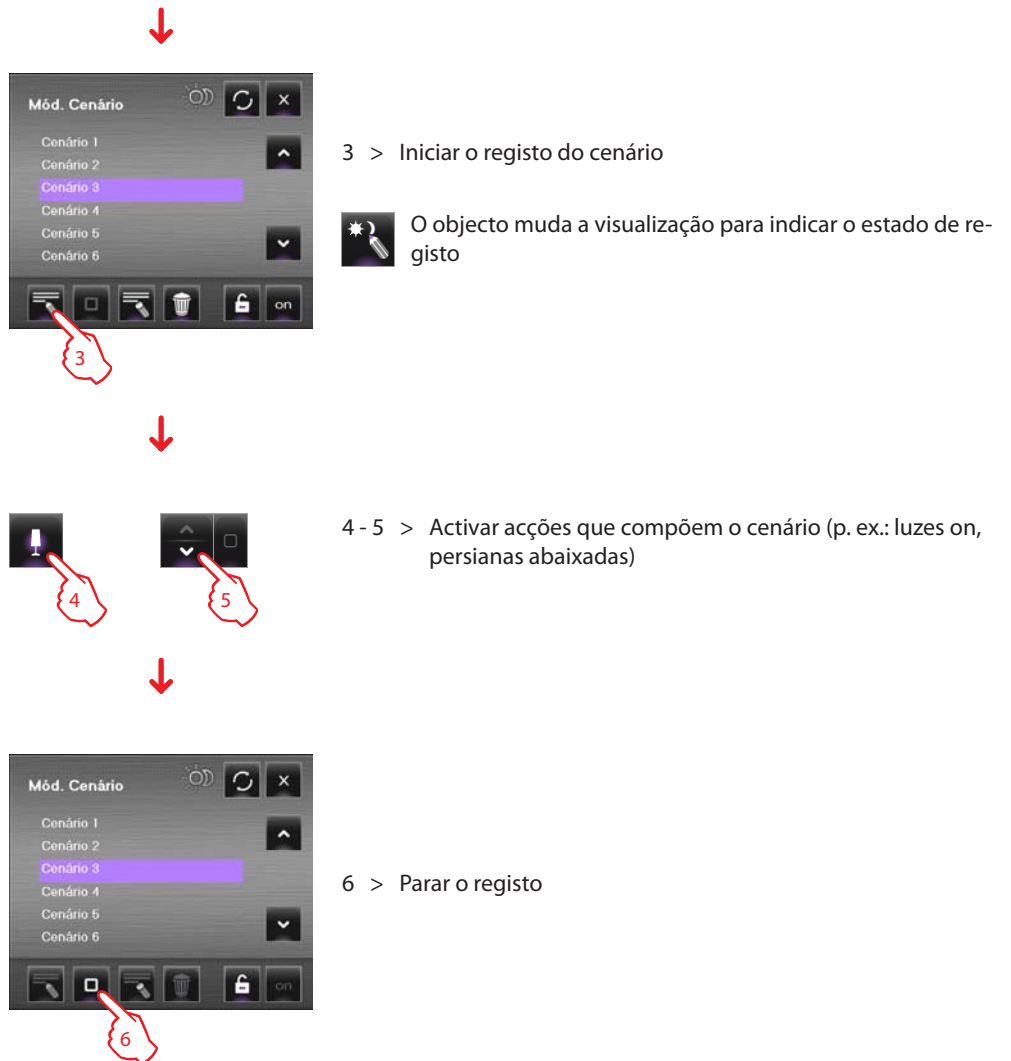
Utilização objecto Módulo cenários

Este objecto, configurado como um Módulo cenários realmente presente na instalação, permite activar os cenários memorizados no mesmo módulo; para além disso, é possível criar novos cenários ou modificar aqueles existentes.



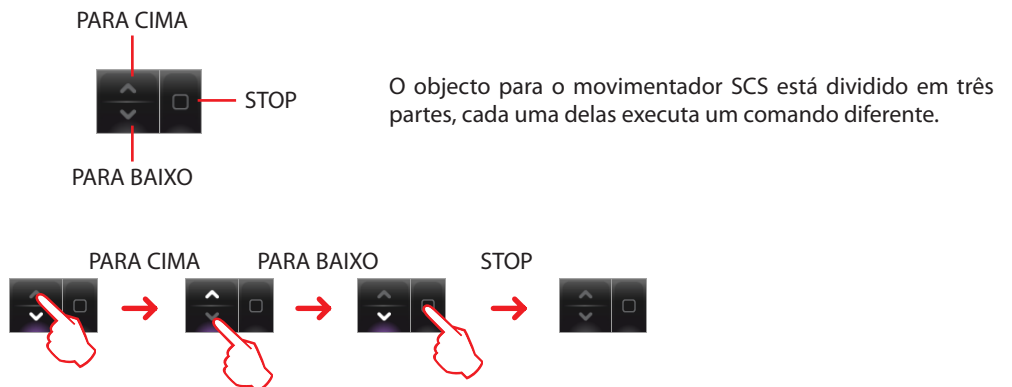
Por exemplo - Criação de um novo cenário (cenário 3)





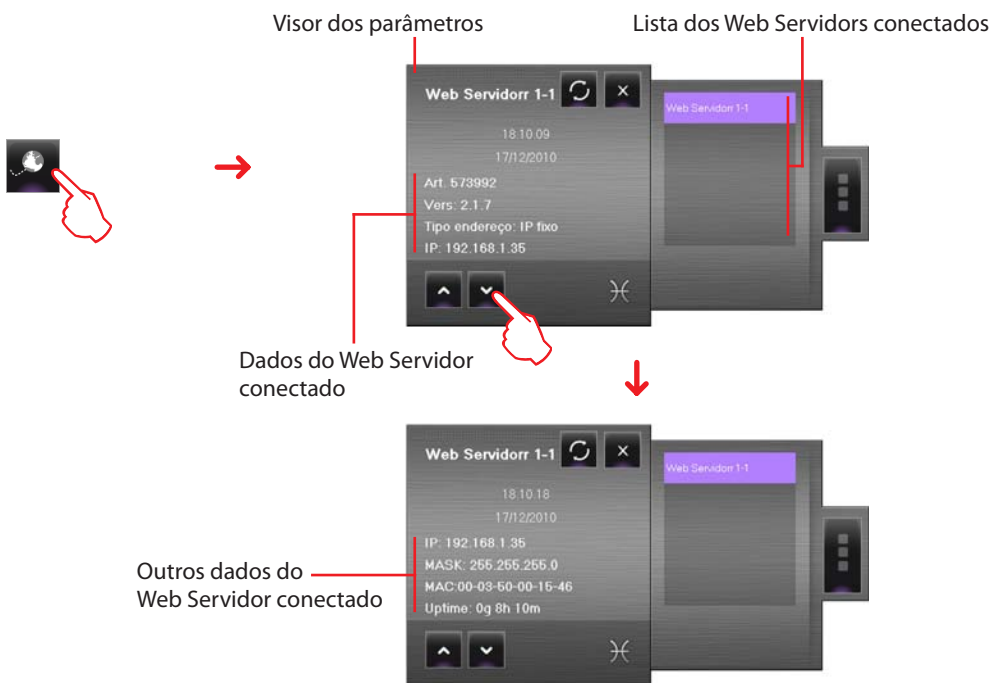
Utilização do objecto para o movimentador SCS

Este objecto fornece uma visão sincronizada do estado do actuador que existe no sistema, além disso agindo sobre o objecto o seu estado mudará.



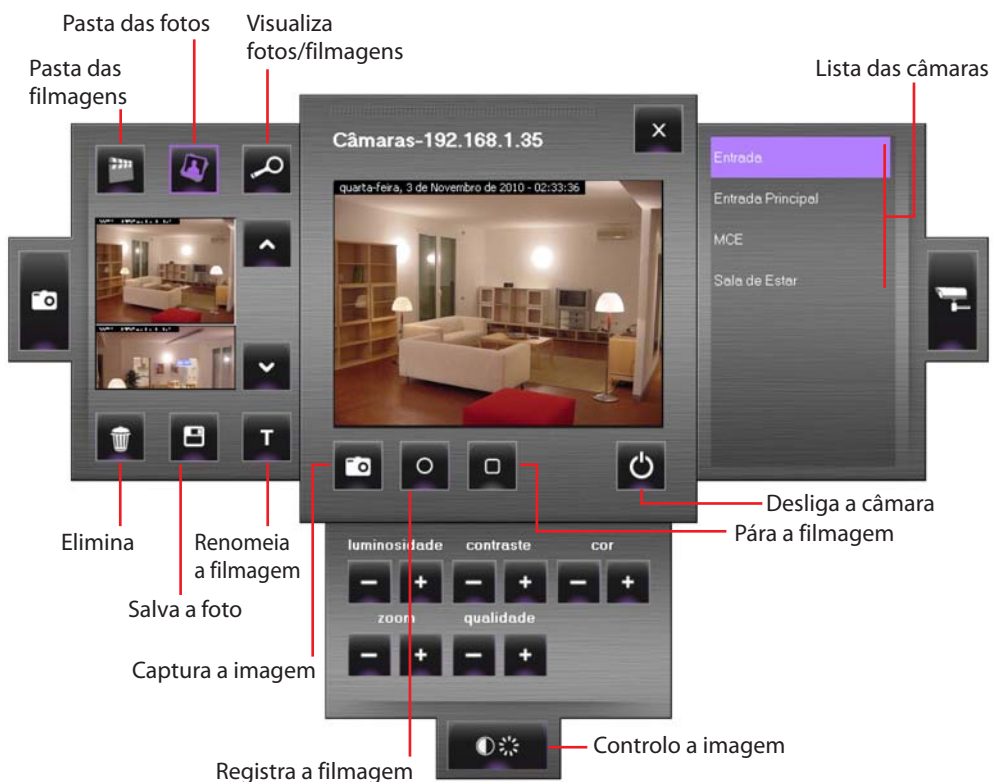
Utilização do objecto para o Web Servidor

Este objecto fornece uma visão sincronizada do Web Servidor instalado no sistema, além disso agindo sobre o objecto aparecerá o visor dos parâmetros, em que estão presentes alguns parâmetros do dispositivo.

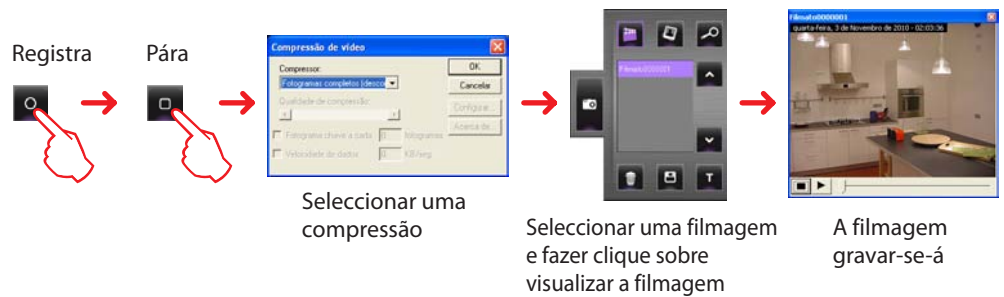


Utilização do objecto para a Câmara

Este objecto fornece uma visão sincronizada das câmaras instaladas no sistema, além disso agindo sobre o objecto aparecerá o visor da câmara de onde é possível tirar fotos instantâneas, gravar filmagens e ligar/desligar as câmaras.



Gravar uma filmagem



Capturar e guardar uma imagem



Utilização do objecto para a central antifurto

Este objecto permite a gestão dos alarmes em um sistema que utilize uma central de antifurto.



Se for sinalizado um alarme no objecto central do antifurto aparecerá um indicador de cor vermelha, se o objecto for, pressionado se abrirá um visor.



- Estado: visualiza se o sistema de antifurto está inserido
- Bateria: visualiza se a bateria está a funcionar
- Zonas controladas: visualiza as zonas activadas (fundo violeta) e se houver alarme visualiza a zona abrangida (número de zona de cor vermelha)
- Outras zonas: visualiza as outras zonas (introdutores, auxiliares e a central)
- Técnicos: visualiza os alarmes técnicos
- Instalação: endereço IP da instalação

Se a escrita "ALARME" for clicada aparecerá a janela de **Alarmes**, em que será possível visualizar e intervir no alarme em curso (veja o parágrafo "Alarmes").

Utilização do objecto para a carga controlada (modalidade Actuador de Controlo das cargas)

Este objecto permite controlar o velho sistema de Controlo das cargas, de facto, permite visualizar o estado de uma carga e forçar a sua reactivação.



Se houver sobrecarga, pode acontecer que um destes dispositivos fique desactivado, se o botão que está à direita da carga desactivada for pressionado é possível forçar o estado para activá-lo novamente.

Utilização do objecto para a carga controlada (modalidade Actuador de Gestão das cargas)

Este objecto permite gerir o novo sistema de Controlo das cargas, de facto, é possível:

- visualizar o estado de uma carga
- forçar a reactivação na base de uma prioridade
- predispor o tempo de forçamento
- visualizar o consumo instantâneo

Na Área de Monitorização, na base do tipo de projecto (Base ou Avançado), será possível controlar o estado dos dispositivos acoplados a uma central de Controlo das cargas, evitando problemas de sobrecarga da rede eléctrica. Fazendo clique em um Objecto de carga controlada aparece o visor:



Visualização dos consumos/configuração do tempo de forçamento

Se o objecto foi configurado como tipo Avançado, fazendo clique no ícone **i**, abre-se um painel no qual será possível visualizar o consumo.

Contadores de consumo

Energia total absorvida

Data de início da contagem

Consumo parcial

Ajuste a zero dos contadores

Consumo de potência 2.82

Da 02/01/10

Contador 1 (KWh): 172.35

RESET

Da 12/09/10

Contador 2 (KWh): 47.12

RESET

Web Server 1-1

Descrição	Estado
1 - Maquina de lava	on
2 - forno	
3 - Caldeira	

Configura o tempo de forçamento

Força a carga por tempo configurado

Força a carga (tempo de default)

Selecciona se visualizar os consumos em energia o em divisa



No caso de sobrecarga, os cargas serão desactivadas na base de uma prioridade configurada pelo utilizador; quando todas as cargas forem desactivadas e persista um problema de sobrecarga a central desactivará também a carga reactivada forçadamente pelo utilizador.

Utilização do objecto para o StopAndGo

Este objecto, configurado como um interruptor "StopAndGo" realmente presente na instalação, fornece uma vista sincronizada do mesmo interruptor. Em base à tipologia (Base, Btest ou Plus) será possível comandar o rearme automático do interruptor diferencial e outras funções (por exemplo: Teste).

StopAndGo Base

Na Área de Monitorização, fazendo clique no objecto para o StopAndGo, aparece a janela de gestão, fazendo clique na etiqueta (label) de Estado, será possível visualizar o estado do interruptor e outros dados. Para além disso, será possível habilitar/desabilitar o rearme automático.



StopAndGo Btest

Nesta modalidade será possível activar o Rearme automático, o Autoteste e Activa/desactiva o rearme automático.



StopAndGo Plus

Nesta modalidade será possível activar o Rearme automático, abrir ou fechar o interruptor e activar a verificação da instalação.

Interruptor	Estado	Causa
Interruptor	Aberto	
Rearme automático	Ativo	
Controlo sistem	Ativo	
Saída de tensão	Presente	
Entrada tensão	Presente	

Tempo de recup.

Sem falha	0
Após recuperação falha	10

Abriu menos de 24 horas ●

Fecha o interruptor

Activa/desactiva o rearme automático

Activa/desactiva a verificação da instalação

Fazendo clique na etiqueta **Info** será possível ter uma indicação numérica dos eventos em que o dispositivo interveio.

Descrição Contador	Nº manobras
Manobras fecho	96
Manobras abertura	63
Falha curto-circuito	0
Accionamento por defeito à terra	124
Tensão máxima superada	0
Dispos bloqueado	81

Data detectada a 16:23 do dia 11/05/2011

Solicitação de dados à instalação

Utilização do objecto para a Linha/Interface

Este objecto configurado como um medidor de energia eléctrica (modalidade Electricidade), ou então como uma interface contadora de impulsos (modalidade Gás, Aquecimento/Refrigeração, Água e Água quente), permite visualizar os consumos ou a produção de energia.

O objecto Medidor está disponível em várias modalidades:

Electricidade



Visualiza a energia eléctrica consumida ou produzida pela instalação.

Água



Mede a água consumida.

Aquecimento/Refrigeração



Visualiza as calorias/frigorias detectadas na instalação de aquecimento/refrigeração

Água quente



Mede a água quente consumida.

Gás



Visualiza o consumo de gás.

Na Área de Monitorização, fazendo clique no objecto (no exemplo é ilustrada a modalidade Electricidade), aparece um visor no qual serão visualizados, com várias modalidades, os consumos medidos.



Os consumos podem ser visualizados de acordo com uma base diária, mensal ou anual; será possível seleccionar o período temporal desejado por meio das setas presentes no painel principal ou então em maneira mais precisa por meio do expresso painel lateral, em ambos os casos é preciso confirmar com a tecla Ok.

Botões de selecção da modalidade temporal Selecção (DD/MM/AA) Botões de selecção da modalidade temporal

UI:192.168.1.154 - Linha Eléctrica

04/11

Diariamente Mensal Anual

Dados 04/11 actual a 27 de 2011 13:40

Total: 584,59 KWh Média: 19,49 KWh

Visualiza o consumo em KW/m³ ou em divisa

Em modalidade mensal configura o eixo x do tempo em dias/horas

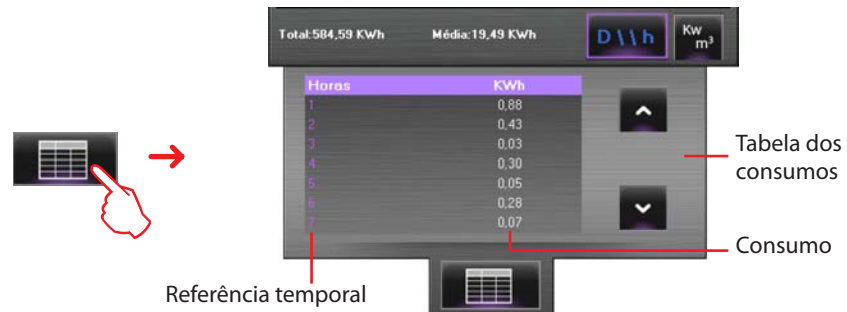
Abre o painel para a visualização dos dados na tabela

Mede o total do período

Mede a média do período

Painel de selecção precisa

Em alternativa à visualização dos dados inerentes ao consumo por meio de gráfico, será possível obter a visualização dos mesmos em modalidade tabela, abrindo o expresso painel.



Exemplo de gráfico do gás

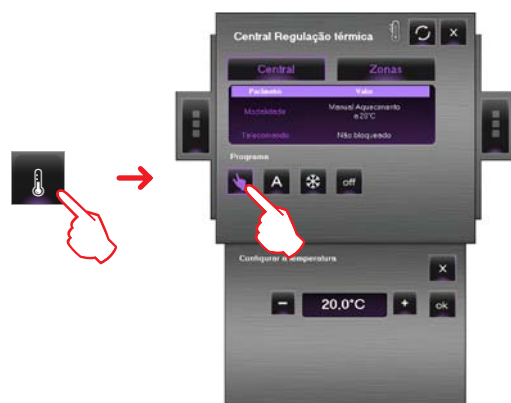


Utilização do objecto para a central de regulação térmica (central 99 zonas)

Este objecto permite configurar a temperatura, desligar e configurar a modalidade de protecção térmica/antigelado para toda a instalação de regulação térmica. Para programar a temperatura da instalação são disponíveis alguns programas seleccionáveis na secção **Programas Regulação Térmica**.



Programar a temperatura



> Seleccionar **MANUAL**



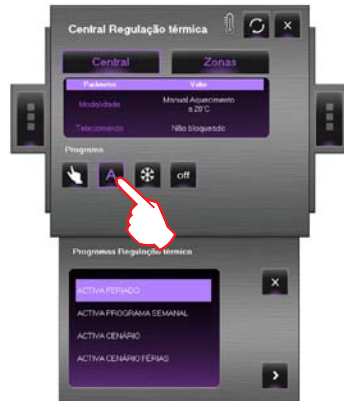
- 1 > Configurar a temperatura
- 2 > Confirmar



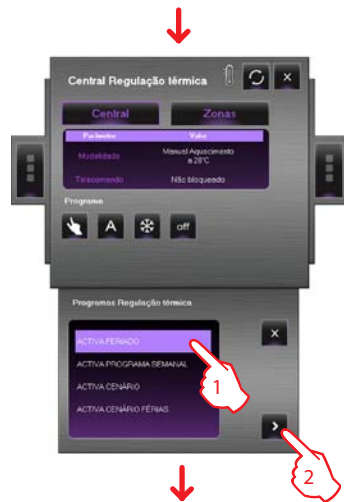
Na janela aparece a então a nova modalidade de funcionamento (Manual de Aquecimento)

Configurar ACTIVA FERIADO

Esta função permite seleccionar um perfil especial diário para um determinado período.



> Entrar na secção Programas Regulação Térmica



- 1 > Seleccionar ACTIVA FERIADO
- 2 > Confirmar



- 1 > Seleccionar a data e a hora (ex. 24/12/10 18 horas 16 minutos)
- 2 > Seleccionar um programa semanal (ex. aquecimento 2)
- 3 > Confirmar



Na janela aparece então a modalidade Feriado Aquecimento

O programa feriado será executado até às 18 horas 16 minutos de 24 de Dezembro de 2010, sucessivamente o programa de aquecimento 2 se activará.

Configurar ACTIVA PROGRAMA SEMANAL

Esta função permite seleccionar um programa semanal memorizado na central de regulação térmica.



> Entrar na secção Programas Regulação Térmica



1 > Seleccionar ACTIVA PROGRAMA SEMANAL
2 > Confirmar



1 > Seleccionar um programa semanal (ex. aquecimento 3)
2 > Confirmar



Na janela aparece então a modalidade Programa Aquecimento

Com esta opção a instalação funciona na modalidade automática seguindo a programação configurada no programa de aquecimento 3.

Configurar ACTIVA CENÁRIO

Esta função permite activar um cenário entre aqueles memorizados na central.



> Entrar na secção Programas Regulação Térmica



- 1 > Seleccionar ACTIVA CENÁRIO
- 2 > Confirmar



- 1 > Seleccionar um cenário (ex. cenário aquecimento 4)
- 2 > Confirmar



Na janela aparece então a modalidade Programa Aquecimento

Desta maneira é possível configurar temperaturas diferentes nas várias zonas da instalação como está memorizado no cenário 4 de aquecimento.

Configurar ACTIVA CENÁRIO FÉRIAS

Esta função permite configurar a modalidade Férias.



> Entrar na secção Programas Regulação Térmica



- 1 > Seleccionar ACTIVA CENÁRIO FÉRIAS
- 2 > Confirmar



- 1 > Seleccionar a data e a hora (ex. 24/12/10 18 horas 17 minutos)
- 2 > Seleccionar um programa semanal (ex. aquecimento 2)
- 3 > Confirmar



Na janela aparece então a modalidade do Aquecimento nas Férias






Nesta modalidade a instalação será mantida na modalidade antigelo às 18 horas 17 minutos de 24 de Dezembro de 2010, sucessivamente o programa de aquecimento 2 se activará.

Utilização do objecto para a sonda de regulação térmica (central 99 zonas)

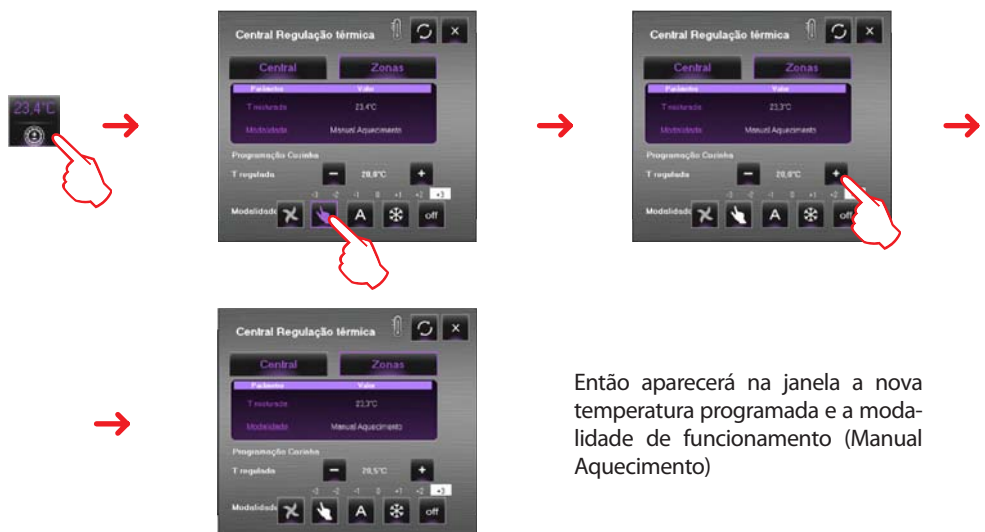
Este objecto permite controlar uma sonda de regulação térmica que há no sistema, se o objecto for pressionado na área de Monitorização, é possível além de visualizar os dados da sonda, programar a temperatura, o modo antigelo/protecção térmica e o desligamento forçado da zona.



Botões para a gestão da sonda

-  Configura manualmente a temperatura
-  Coloca na modalidade seleccionada anteriormente
-  Configura a modalidade antigelo/protecção térmica
-  Configura o desligamento forçado da zona
-  Configurar a velocidade da sonda Fan-coil, se existente

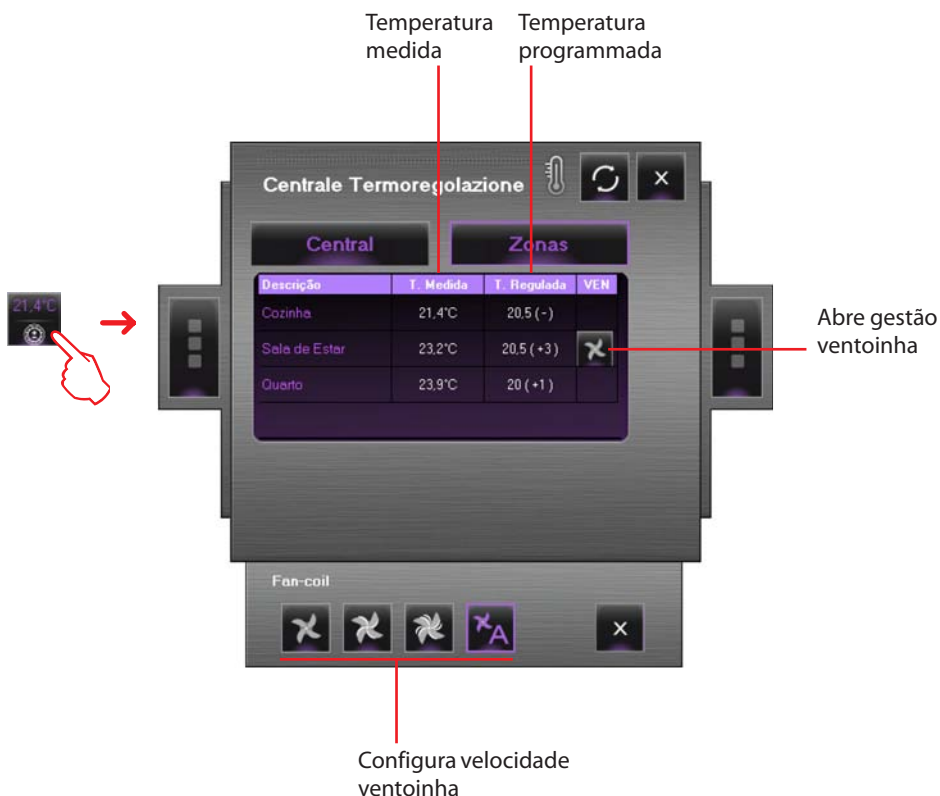
Por exemplo – Aumentar de 0,5 °C a temperatura em relação àquela programada pela central.



Então aparecerá na janela a nova temperatura programada e a modalidade de funcionamento (Manual Aquecimento)

Utilização do objecto para a sonda de regulação térmica (central 4 zonas)

Este objecto permite visualizar as temperaturas medidas e configuradas detectadas pelas sondas presentes na instalação, para além disso, para as sondas "Fan-coil", é possível configurar a velocidade da ventoinha.



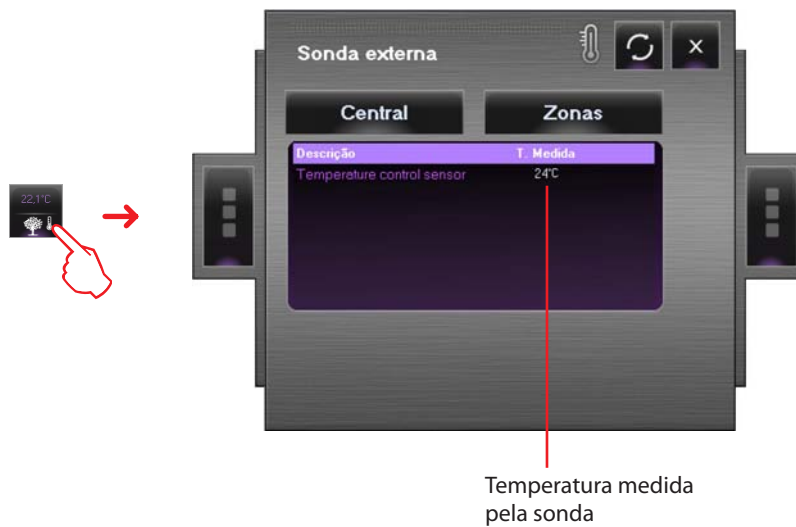
Por exemplo - Configurar a velocidade mínima da ventoinha de uma sonda Fan-coil.



Utilização do objecto para o Objecto da sonda externa

Este objecto permite visualizar a temperatura medida por uma sonda externa.

Na Área de Monitorização, fazendo clique no objecto sonda aparece a seguinte janela em modalidade Zonas:



Utilização do objecto da Unidade interna A/C

Este objecto, configurado como um dispositivo IRSplit realmente presente na instalação, permite comandar os climatizadores da instalação de regulação térmica.

Na Área de Monitorização, fazendo clique no objecto IRSplit abre-se o telecomando virtual com o qual será possível enviar os comandos previamente seleccionados ao climatizador.



Utilização do objecto para a fonte sonora

Este objecto permite controlar uma fonte sonora que existe na instalação.



No visor Gestão ambientes é possível configurar em quais ambientes pode ser ouvida uma determinada fonte



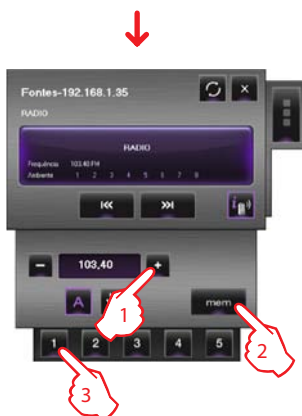
Activa/desactiva ambiente

Activa/desactiva todos os ambientes

Por exemplo – Memorizar uma estação sintonizada como “estação 1”.



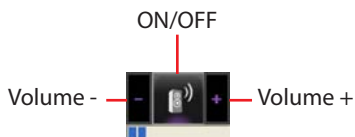
> Abrir a janela de gestão da fonte



- 1 > Sintonizar a frequência desejada
- 2 > Fazer clique sobre MEM
- 3 > Fazer clique sobre 1 para memorizar a estação

Utilização do objecto amplificador padrão

Este objecto configurado como um amplificador que existe realmente na instalação (só na modalidade ponto-ponto), permite comandar e visualizar o estado do próprio amplificador.

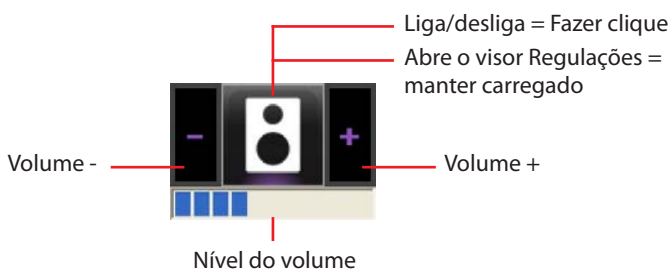


O objecto para o amplificador está dividido em 4 partes, a parte central visualiza o estado liga/desliga do amplificador. Os botões à esquerda e à direita, permitem regular o volume e logo o nível do volume aparecerá no visor inferior.

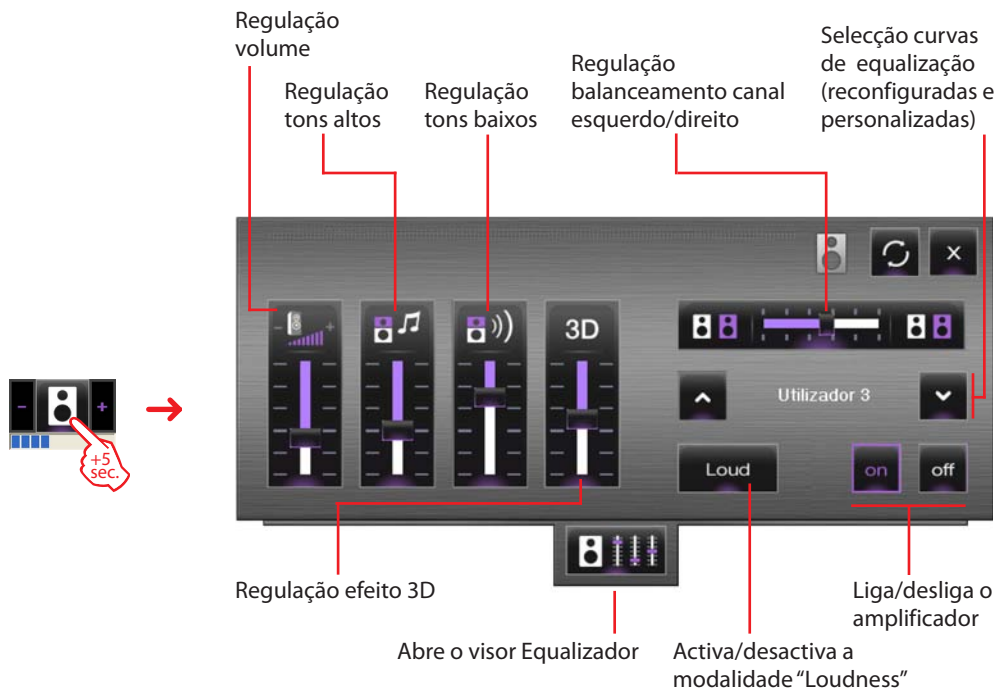


Utilização do objecto amplificador de potência

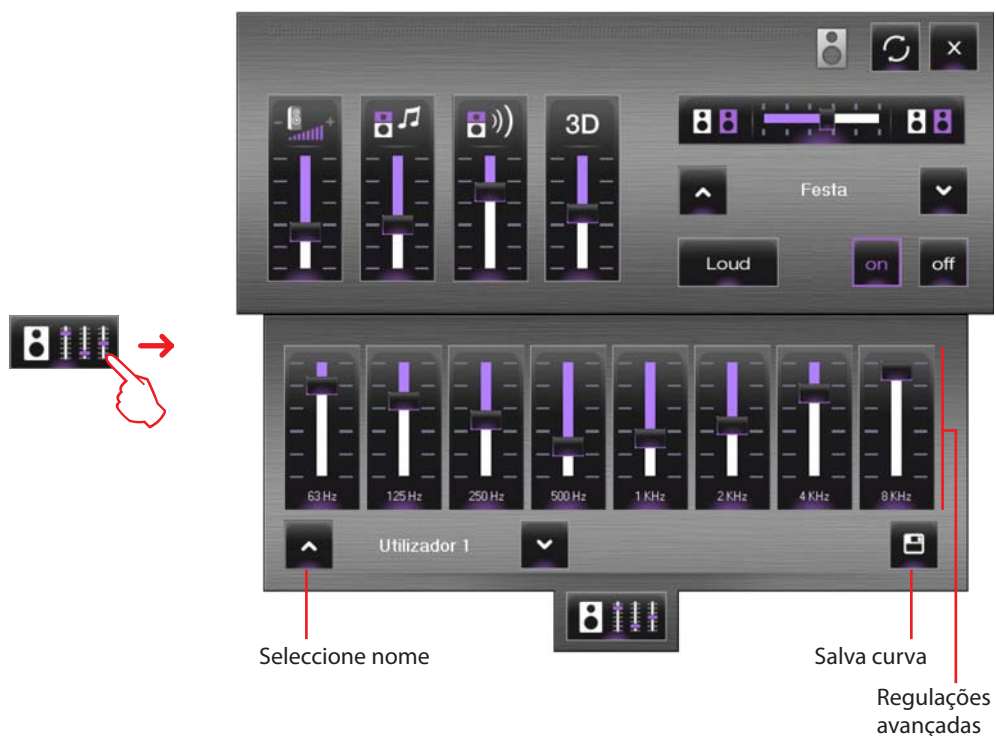
Este objecto, configurado como um amplificador de potência realmente presente na instalação, permite comandar e visualizar o estado do amplificador. Diversamente do amplificador Padrão, é possível (através de expresso visor) efectuar regulações sonoras avançadas do mesmo.



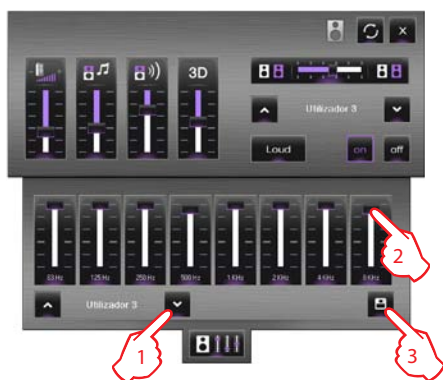
Na área de Monitorização, fazendo clique e mantendo carregada por mais de 5 segundos a parte central do amplificador, aparece o seguinte visor, no qual é possível efectuar diversas regulações sonoras:



Abrindo o visor Equalizador é possível efectuar regulações sonoras avançadas e, em seguida, memorizá-las.



Por exemplo – Salvar uma curva personalizada (utilizador 3).



- 1 > Seleccionar a curva a personalizar
- 2 > Efectuar as regulações sonoras desejadas
- 3 > Fazer clique Salva para memorizar a curva

Utilização do objecto para o relógio

Este objecto permite visualizar/configurar a hora da instalação.



Atualiza todas as instalações conectadas com a hora e com a data programada

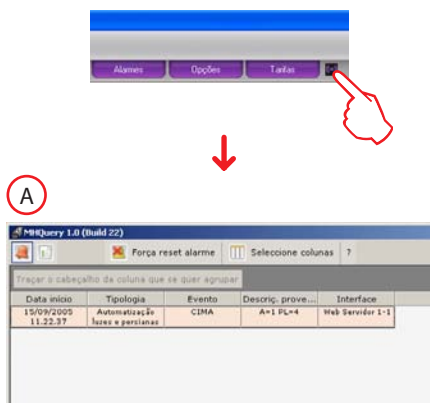
Sincroniza a hora do Web Servidor com o relógio do PC

Se o objecto estiver configurado para visualizar a hora da instalação, fazendo clique sobre ele (área de Monitorização), aparecerá uma janela em que é possível programar a hora e a data da instalação.

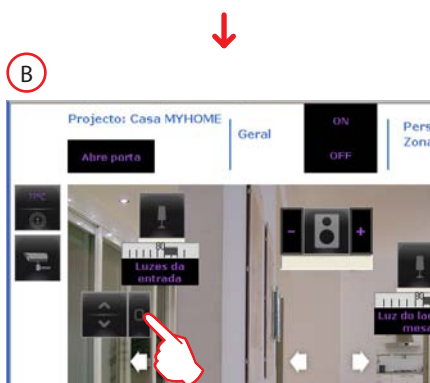
Gerir um alarme – “Base”

Por exemplo:

Um objecto movimentador SCS foi configurado para gerar um alarme quando recebe um comando PARA CIMA (persiana levantada); para parar o alarme, é possível enviar um comando STOP (parar) ou então restaurar o alarme pressionando a tecla **Força reset alarme**.

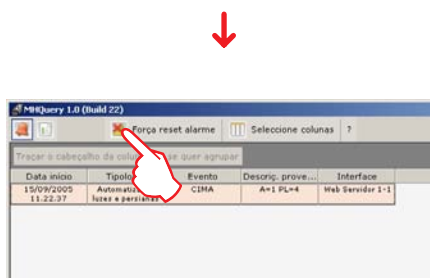


Depois de uma indicação de alarme gerada pelo sistema fazer clique sobre o ícone **Alarme**, será visualizada a janela **Alarme em curso**.



Para parar o alarme, é possível enviar um comando STOP (parar) ou então restaurar o alarme pressionando a tecla **Força reset alarme**.

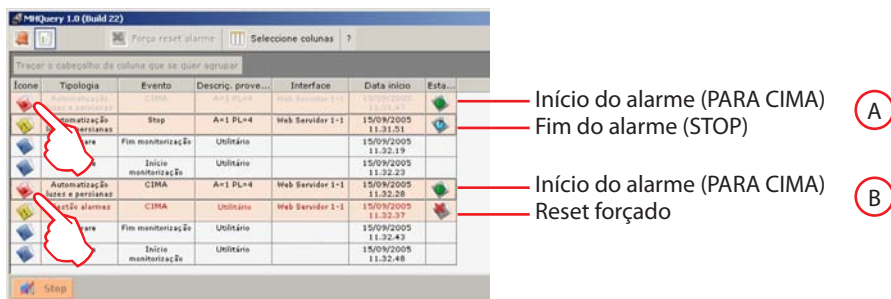
Agir no movimentador que gerou o alarme para enviar um comando de STOP ao dispositivo que existe na instalação.



OU ENTÃO

Fazer clique sobre a tecla “Força reset alarme” para restaurá-lo forçadamente.

Na janela do **Histórico eventos**, se um alarme for seleccionado serão evidenciados (fundo rosa) todos os eventos ligados ao alarme, desta maneira é possível reconstruir a sua “história”.



Gerir um alarme – “Avançado”

Por exemplo: foi detectado um alarme de intrusão na zona 1 pela central antifurto.

Fazer clique sobre o ícone **Alarme** será visualizada a janela **Alarmes em curso** em tomamos conhecimento da proveniência e da causa que provocou o alarme.

Sucessivamente entrar na janela **Alarmes da gerir** fazendo clique sobre a tecla relativa, a partir daí é possível agir seguindo o esquema ilustrado:



Alarmes a serem geridos



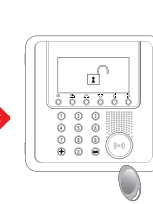
Clique duplo

Mudança de estado



Encarregado

Instalação



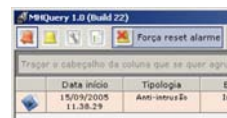
Reset no campo

Mudança de estado



Alarme fechado

Alarmes em curso



Reset forçado

Mudança de estado



Alarme fechado

Na janela **Histórico dos eventos** é possível visualizar como os alarmes foram geridos.

Ícone	Tipologia	Evento	Interface	Data início	Tipo	Esta...
[Icon]	Anti-intrusão	Repartição	Web Servidor 1-1	15/09/2005 11.45.39		
[Icon]	Anti-intrusão	Intrusão	Web Servidor 1-1	15/09/2005 11.45.54	Início	[Green icon]
[Icon]	Anti-intrusão	Desconexão	Web Servidor 1-1	15/09/2005 11.46.27		
[Icon]	Anti-intrusão	Conexão	Web Servidor 1-1	15/09/2005 11.46.43	Exposição do campo	[Blue icon]
[Icon]	Anti-intrusão	Intrusão	Web Servidor 1-1	15/09/2005 11.47.05	Encerrado	[Red icon]
[Icon]	Anti-intrusão	Desconexão	Web Servidor 1-1	15/09/2005 11.47.17		
[Icon]	Anti-intrusão	Conexão	Web Servidor 1-1	15/09/2005 11.47.21		
[Icon]	Anti-intrusão	Intrusão	Web Servidor 1-1	15/09/2005 11.47.33	Início	[Green icon]
[Icon]	Anti-intrusão	Intrusão	Web Servidor 1-1	15/09/2005 11.47.49	Pego sigado	[Red icon]
[Icon]	Anti-intrusão	Intrusão	Web Servidor 1-1	15/09/2005 11.48.05	Forçamento repisição	[Red icon]
[Icon]	Anti-intrusão	Desconexão	Web Servidor 1-1	15/09/2005 11.48.17	Encerrado	[Red icon]

Interface	Data início	Tipo	Esta...
Web Servidor 1-1	15/09/2005 11.45.39		
Web Servidor 1-1	15/09/2005 11.45.54	Início	[Green icon]
Web Servidor 1-1	15/09/2005 11.46.27		
Web Servidor 1-1	15/09/2005 11.46.43	Exposição do campo	[Blue icon]
Web Servidor 1-1	15/09/2005 11.47.05	Encerrado	[Red icon]
Web Servidor 1-1	15/09/2005 11.47.17		
Web Servidor 1-1	15/09/2005 11.47.21		
Web Servidor 1-1	15/09/2005 11.47.33	Início	[Green icon]
Web Servidor 1-1	15/09/2005 11.47.49	Pego sigado	[Red icon]
Web Servidor 1-1	15/09/2005 11.48.05	Forçamento repisição	[Red icon]
Web Servidor 1-1	15/09/2005 11.48.17	Encerrado	[Red icon]

Início alarme

Encarregado

Reset do campo

Parada do alarme

Início alarme

Encarregado

Reset forçado

Parada do alarme

World Headquarters and
International Department
87045 LIMOGES CEDEX FRANCE
☎: 33 5 55 06 87 87
Fax : 33 5 55 06 74 55
www.legrand.com