

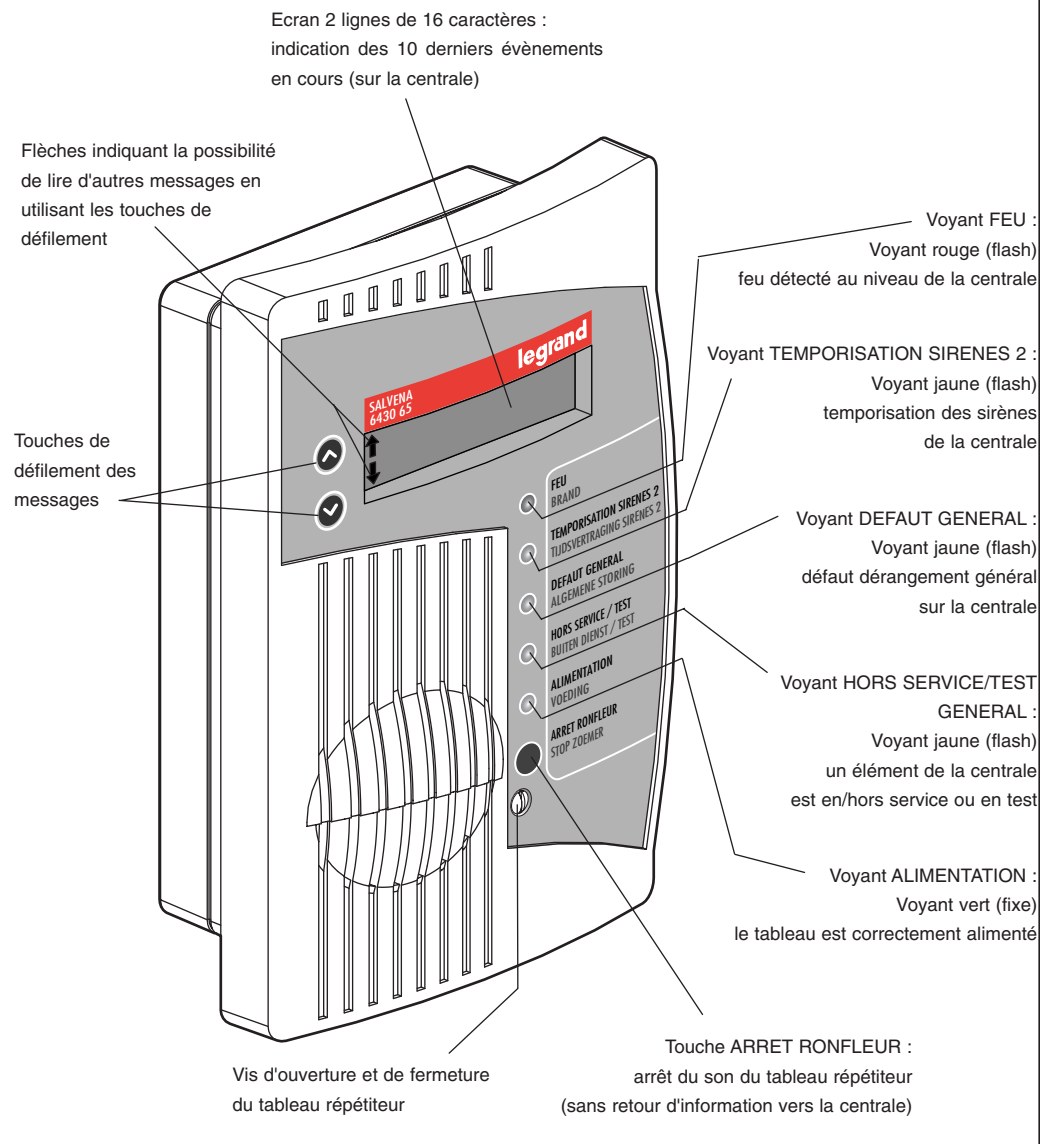
SALVENA
Tableau répéteur
643 065



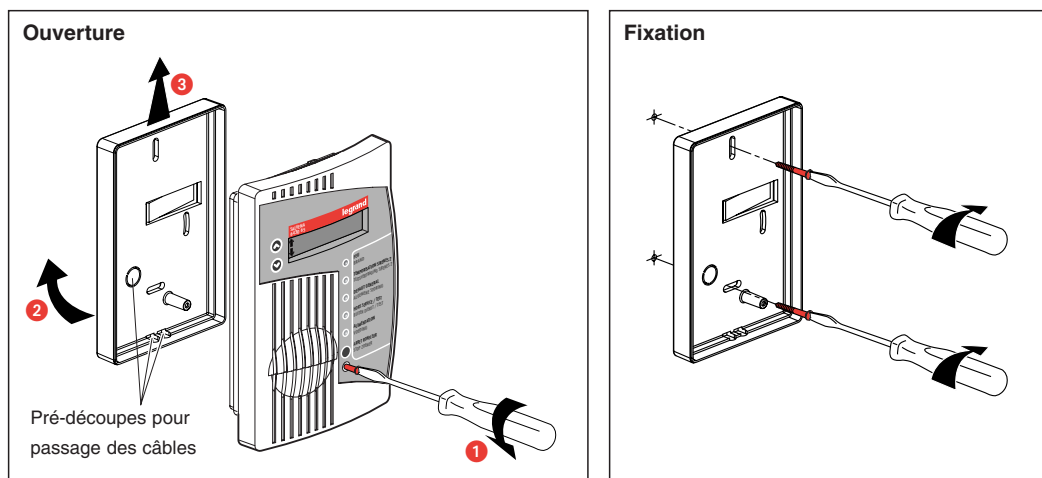
IP 31
 IK 07
 Niveau sonore : 60 dB à 1 m

Association maximum de 5 tableaux répéteurs avec les centrales 643 011 / 012 / 013.

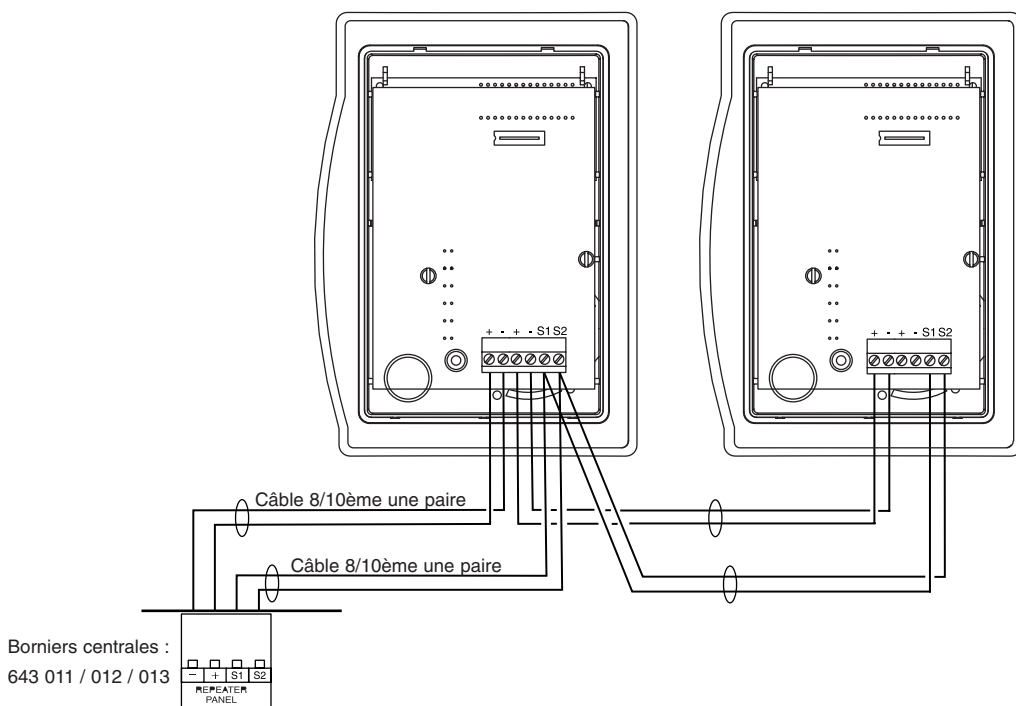
Insérer l'étiquette de la langue choisie dans le porte-étiquette du lexan, en face avant.



N4065490/00



Raccordement

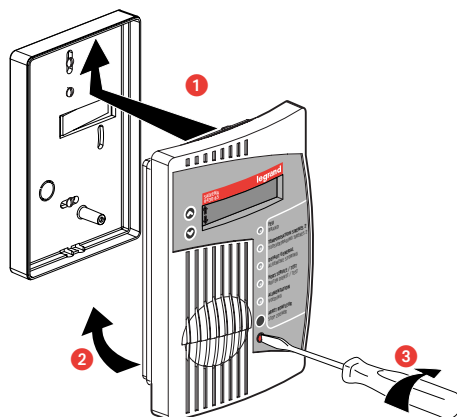


Longueurs de câbles :

Nombre de tableaux répéteurs *	1	2	3	4	5
Longueur maxi du câble (m)	1000	1000	700	500	400

* Se reporter au calcul de la capacité du système pour définir le nombre de tableau répéteurs maxi de l'installation.

Fermeture



Sélection de la langue

La langue par défaut du tableau répéteur d'exploitation est le français.

Rechercher la langue voulue :

- appuyer simultanément sur les touches **^** , **v** et "ARRET RONFLEUR" pendant 2 secondes,
- le buzzer émet un bip,
- l'écran suivant apparaît :

^	LANGUE
v	Français

- appuyer sur les touches **^** ou **v** pour faire apparaître les langues disponibles :

^	TAAL
v	Nederlands

^	LANGUAGE
v	English

^	IDIOMA
v	Espanol

^	IDIOMA
v	Portugues

Valider la langue sélectionnée :

- appuyer sur la touche "ARRET RONFLEUR",
- le buzzer émet un bip,
- le mode exploitation est de nouveau opérationnel.

Attention : le mode exploitation est prioritaire par rapport au mode de sélection de la langue. Si un évènement se produit pendant cette phase, le retour en mode exploitation s'effectue automatiquement.
En cas de coupure de l'alimentation du tableau répéteur, la langue affichée redevient le français.

Signalisations visuelles et sonore

Le tableau répéteur permet le report des informations fournies par la centrale sur les évènements en cours :

Les voyants donnent une indication générale sur l'état de la centrale.

L'écran permet de détailler chaque évènement en cours sur la centrale :

- FEU : zone de détection	—————	exemple	→	FEU Zone 1
- DEFAUT : secteur centrale, batterie centrale, zone de détection, circuits sirènes, communication (problème de liaison S1 S2 avec la centrale)	—————	exemple	→	DEFAUT Secteur
- HORS SERVICE : zone de détection, circuits sirènes	——	exemple	→	HORS SERVICE Sirènes
- ESSAI : zone de détection	—————	exemple	→	ESSAI Zone 2

Quand l'ECS est en état de veille : le message est "REPETITEUR D'ALARMES", après 15 secondes sans évènement, cette information disparaît de l'écran.

Après 15 s sans évènement, les affichages disparaissent de l'écran (conservation en mémoire). Pour réactiver l'affichage, appuyer sur une touche de défilement.

Après correction d'évènements sur l'ECS, l'information disparaît de l'écran.

Lorsque tous les évènements sont acquittés sur l'ECS, si un évènement reste mémorisé dans le tableau répéteur, appuyez au minimum 5 secondes sur la touche "ARRET RONFLEUR".

Le buzzer sonne dès l'apparition d'une alarme, d'un dérangement ou d'un défaut de liaison.

Il s'arrête après la disparition de tous les évènements ou après l'appui sur la touche ARRET RONFLEUR.

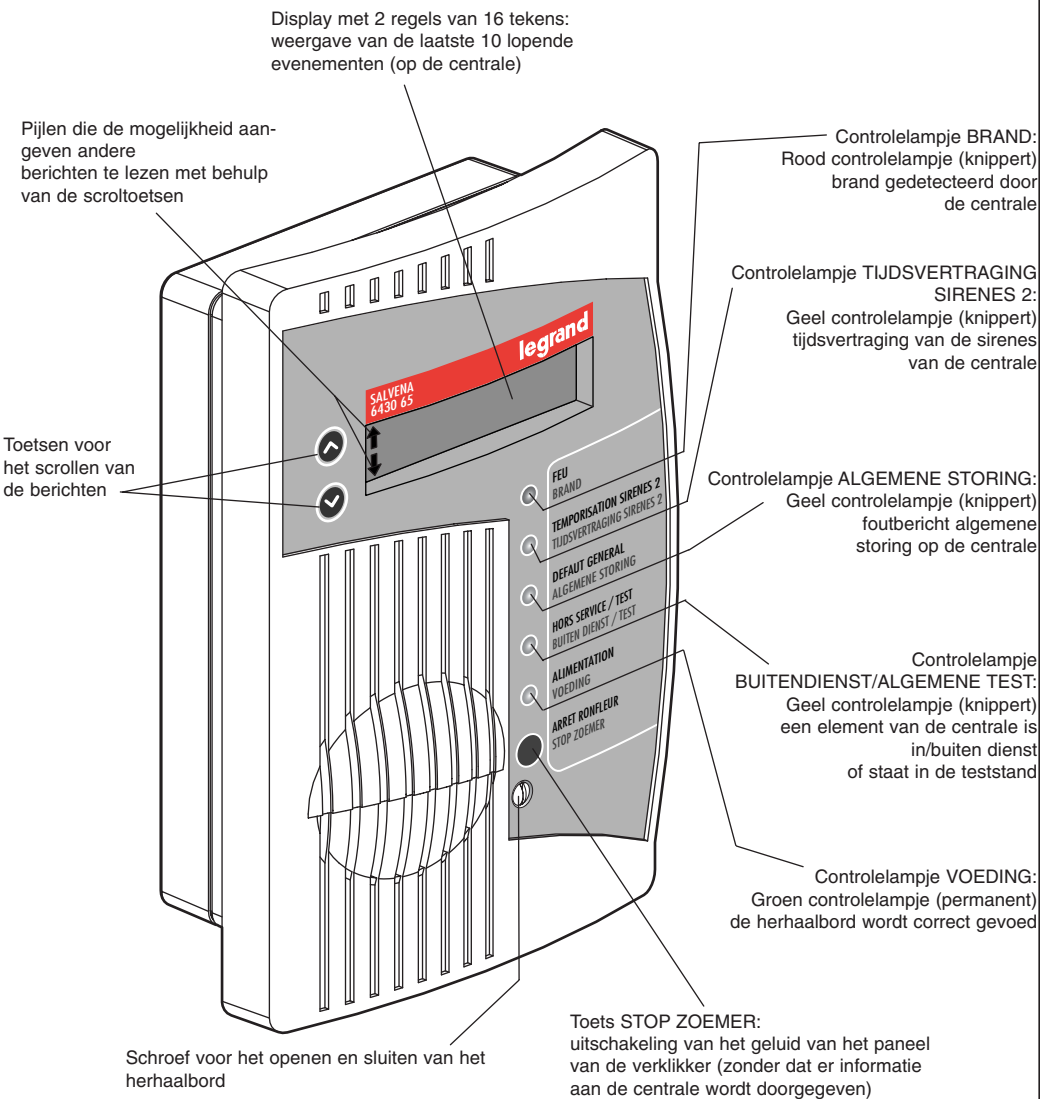
SALVENA
Herhaalbord
643 065



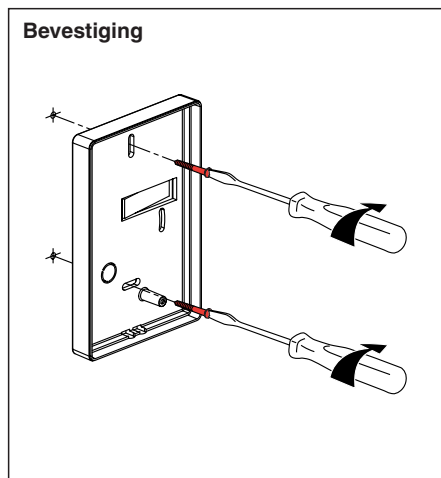
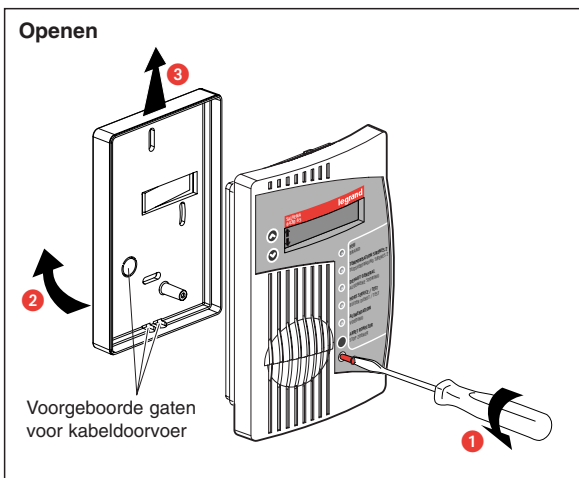
IP 31
 IK 07
 Geluidsniveau : 60 dB op 1 m

Maximaal 5 herhaalborden per centrale 643 011/012/013.

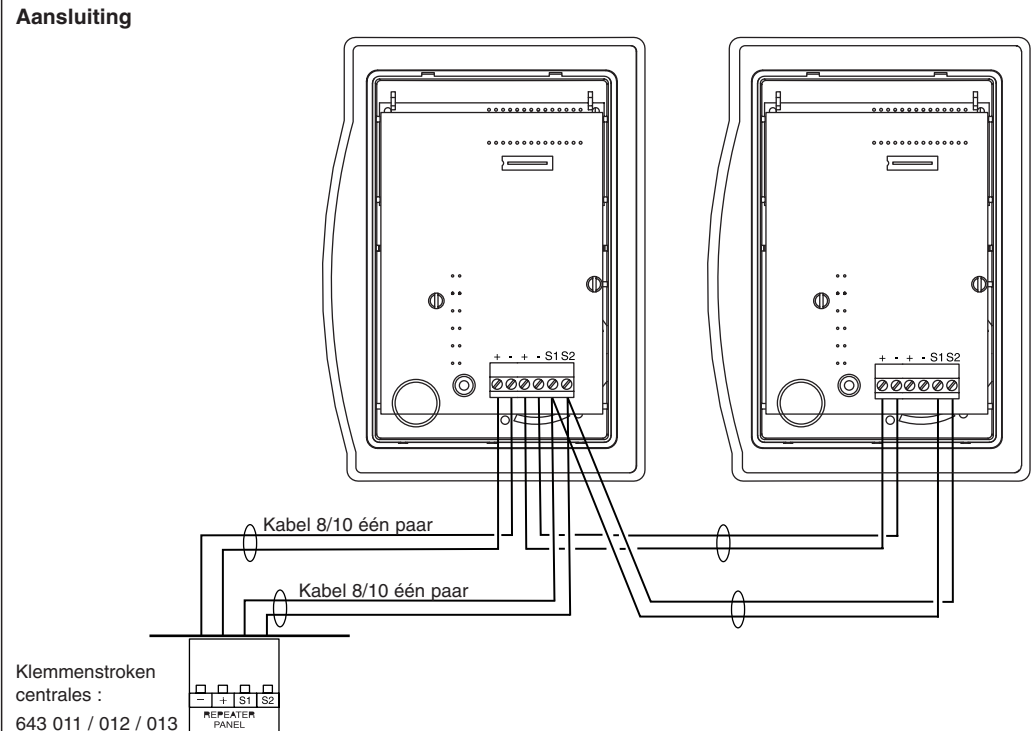
Steek het etiket met de gewenste taal in de etikethouder, aan de voorzijde.



N4065490/00



Aansluiting



Kabel 8/10 één paar

Kabel 8/10 één paar

Klemmenstroken centrales :
643 011 / 012 / 013

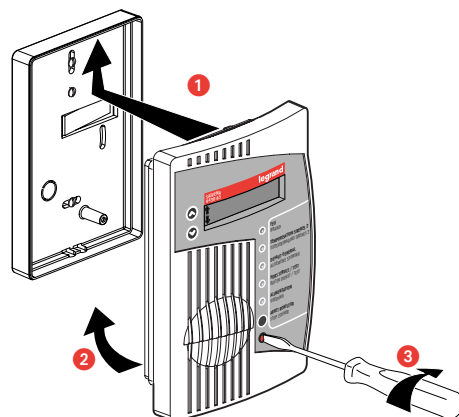
REPEATER PANEL

Lengte van de kabels:

Aantal herhaalborden *	1	2	3	4	5
Max. lengte van de kabel (m)	1000	1000	700	500	400

* Zie de berekening van de capaciteit van het systeem om het maximale aantal herhaalborden voor de installatie te bepalen.

Sluiten



Keuze van de taal

De systeemgekozen taal van het herhaalbord is Frans.

Zoeken naar de gewenste taal:

- druk tegelijkertijd op de toetsen **^**, **v** en "STOP ZOEMER" gedurende 2 seconden,
- de zoemer laat een bieptoon horen,
- het volgende verschijnt :

^	LANGUE
v	Francais

- druk op de toetsen **^** of **v** om de beschikbare talen weer te geven :

^	TAAL
v	Nederlands

^	LANGUAGE
v	English

^	IDIOMA
v	Espanol

^	IDIOMA
v	Portugues

Het bevestigen van de geselecteerde taal:

- op de toets "STOP ZOEMER" drukken,
- de zoemer laat een bieptoon horen,
- het herhaalbord is opnieuw in waaktoestand.

Let op : de waaktoestand heeft voorrang ten opzichte van de selectiemodus van de taal.
Indien er zich gedurende deze fase iets voordoet, gaat het apparaat automatisch terug naar de modus Bedrijf.
Indien de voeding van het herhaalbord onderbroken wordt, wordt opnieuw de Franse taal weergegeven.

Visuele signalisatie en geluidssignalen

Met het herhaalbord kunt u door de centrale verstrekte informatie betreffende de lopende meldingen overbrengen :

De controlelampjes geven een algemene aanwijzing betreffende de staat van de centrale.
Met **de display** kunt u ieder lopend melding op de centrale tot in de details bekijken:

- BRAND: detectiezone	—————	voorbeeld	→	BRAND Zone 1
- STORING: netspanning centrale, accu centrale, detectiezone, circuits sirenes, communicatie (verbindingsprobleem S1 S2 met de centrale)	—————	voorbeeld	→	STORING Netspanning
- BUITEN DIENST: detectiezone, circuits sirenes	—————	voorbeeld	→	BUITEN DIENST Sirenes
- TEST: detectiezone	—————	voorbeeld	→	TEST Zone 2

Wanneer de controle- en signalisatieapparatuur in stand-by staat: vermeldt de display "BRANDVERKLIKKER", na 15 seconden zonder melding verdwijnt deze informatie van de display.

Na 15 seconden zonder melding verdwijnen de meldingen van de display (worden in het geheugen opgeslagen).
Druk op één van de scrolltoetsen om de weergave weer te activeren.

Na de meldingencorrectie op de controle- en signalisatieapparatuur verdwijnt de informatie van de display.

Wanneer alle meldingen op de controle- en signalisatieapparatuur opgelost zijn en daarbij een melding op het herhaalbord opgeslagen blijft, druk dan minstens 5 seconden op de toets "STOP ZOEMER".

De zoemer klinkt zodra er een alarm, een storing of een verkeerde verbinding geconstateerd is.
Deze gaat uit zodra alle meldingen verdwenen zijn of na op de toets STOP ZOEMER gedrukt te hebben.

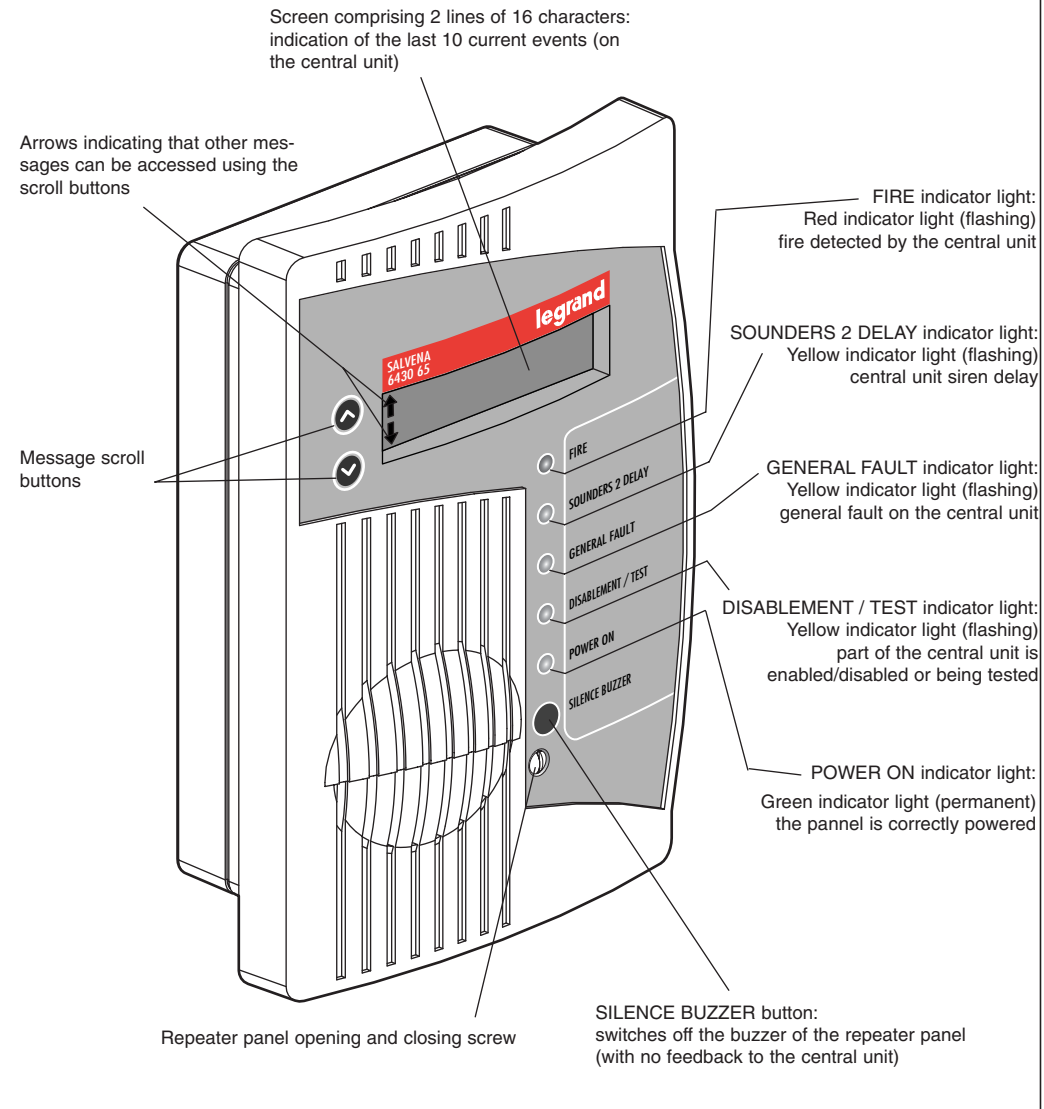
SALVENA
Repeater panel
643 065



IP 31
IK 07
Sound level: 60 dB at 1 m

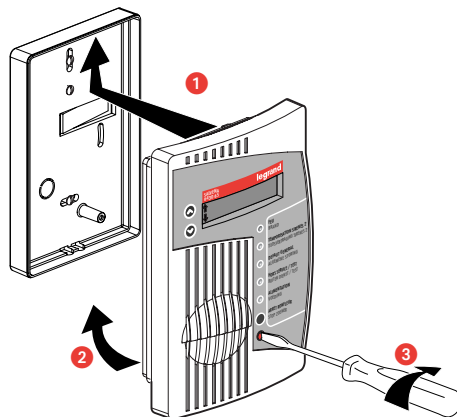
Maximum combination of 5 repeater panels with
central units 643 021 / 022 / 023.

Insert the label of the required language in front face into the plastic label holder.



N4065490/00

Closure



Language selection

The default language of the operating repeater panel is French.

Select the required language:

- press the **^** , **v** and "SILENCE BUZZER" buttons simultaneously for 2 seconds,
- the buzzer emits a beep,
- the following screen appears:

^	LANGUE
v	Francais

- press the **^** or **v** buttons to scroll through the available languages:

^	TAAL
v	Nederlands

^	LANGUAGE
v	English

^	IDIOMA
v	Espanol

^	IDIOMA
v	Portugues

Validate the selected language:

- press the "SILENCE BUZZER" button,
- the buzzer emits a beep,
- operating mode is restored.

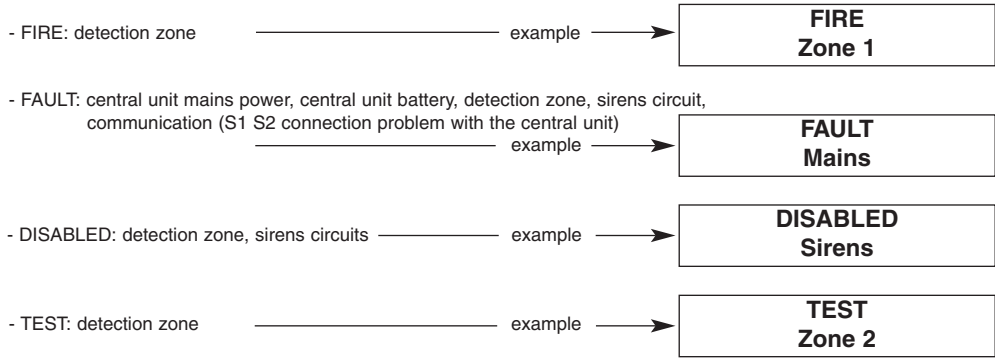
Warning: operating mode takes priority over language selection mode. If an event occurs during this phase, operating mode will be restored automatically.
If the power supply to the repeater panel is switched off, the language reverts to French.

Audible and visual signalling

The repeater panel is used to relay information supplied by the central unit about events in progress :

The indicator lights provide a general indication of the central unit's status.

The screen is used to detail each event in progress on the central unit:



When the signalling and control equipment is on stand-by: the message "ALARM REPEATER" is displayed. If no events occur for 15 seconds, this information is cleared from the screen.

If no events occur for 15 seconds, the messages are cleared from the screen (stored in the memory). Press a scroll button to reactivate the display.

After correcting the events on the signalling and control equipment, the information is cleared from the screen.

When all events are acknowledged on the signalling and control equipment, if an event is still stored in the repeater panel, press the "SILENCE BUZZER" button for at least 5 seconds.

The buzzer sounds when an alarm, a problem or a connection fault occurs. It stops after all events disappear or after the "SILENCE BUZZER" button is pressed.

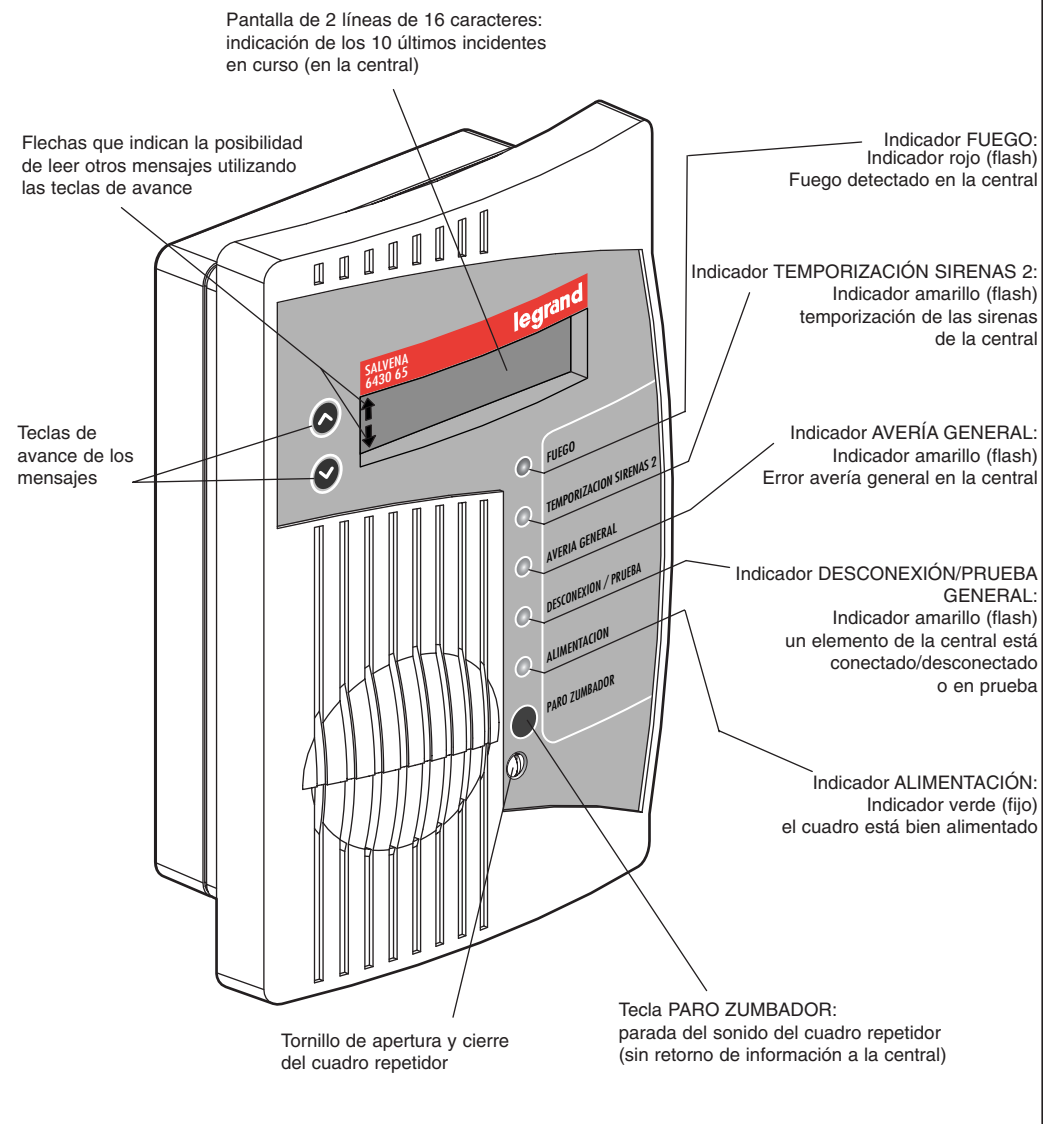
SALVENA
Cuadro repetidor
643 065

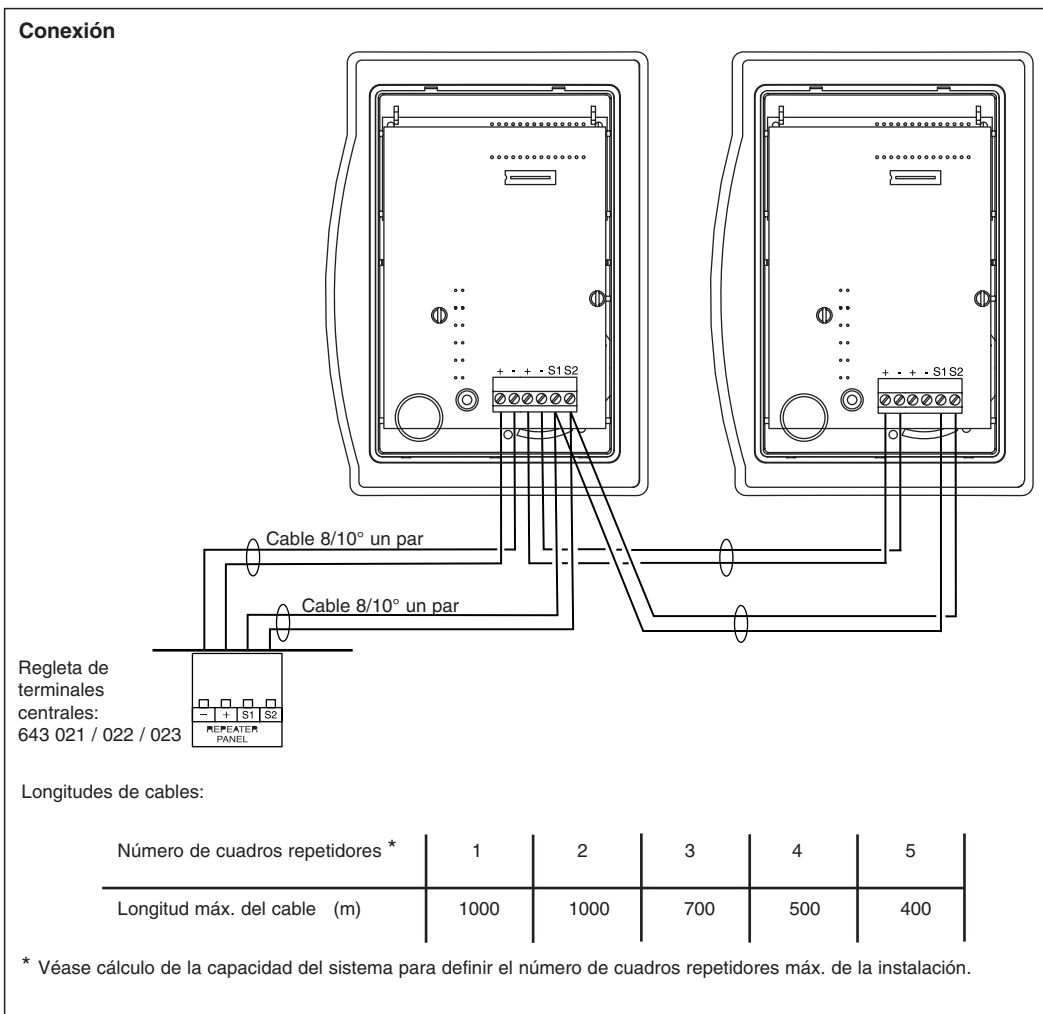
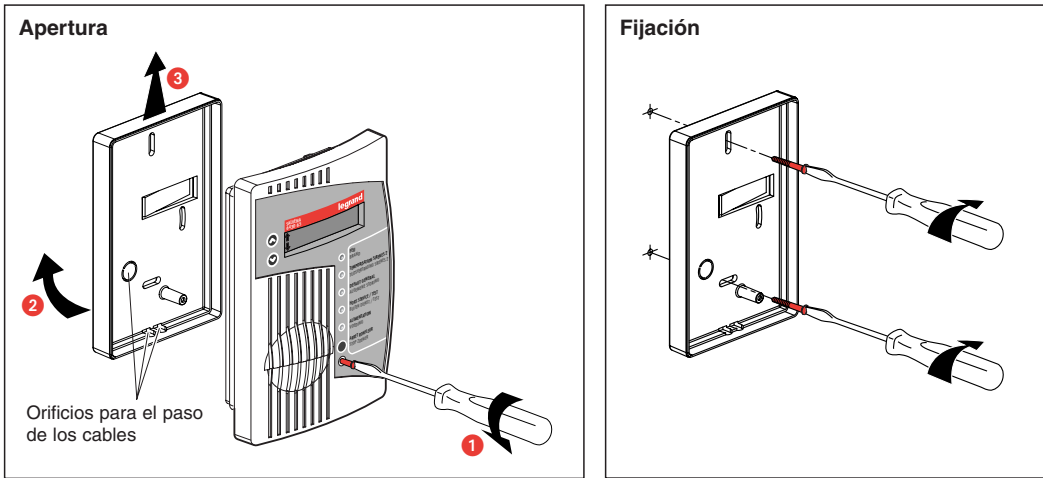


IP 31
IK 07
Nivel acústico : 60 dB à 1 m

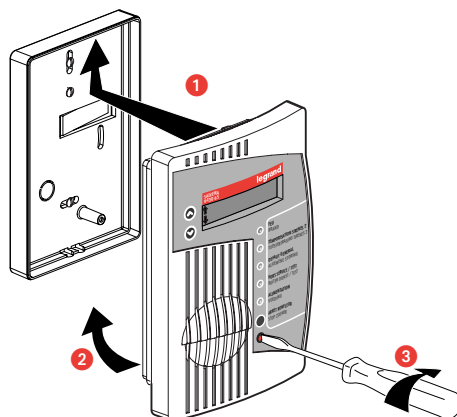
Asociación máxima de 5 cuadros repetidores con las centrales 643 021 / 022 / 023.

Inserte la etiqueta del idioma seleccionado en el porta-etiquetas del lexan, en la cara delantera.





Cierre



Selección del idioma

El idioma por defecto del cuadro repetidor de explotación es el francés.

Búsqueda del idioma deseado:

- pulse simultáneamente las teclas **^** , **V** y "PARO ZUMBADOR" durante 2 segundos,
- el zumbador emitirá un bip,
- aparecerá la pantalla siguiente:

^	LANGUE
v	Francais

- pulse las teclas **^** o **V** para visualizar los idiomas disponibles:

^	TAAL
v	Nederlands

^	LANGUAGE
v	English

^	IDIOMA
v	Espanol

^	IDIOMA
v	Portugues

Valide el idioma seleccionado:

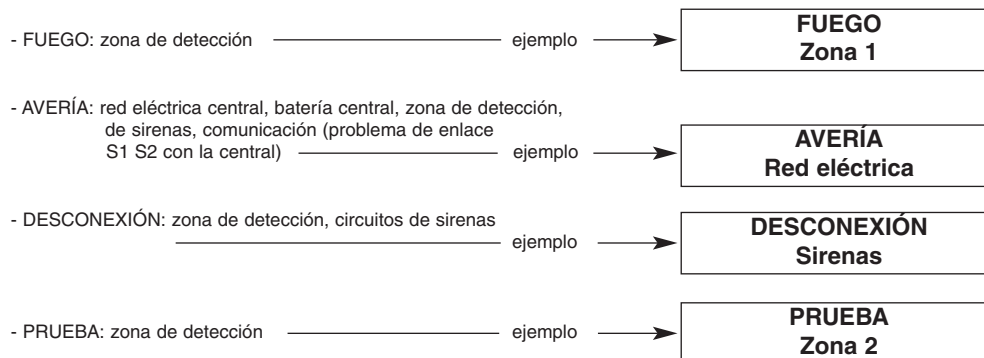
- pulse la tecla "PARO ZUMBADOR",
- el zumbador emitirá un bip,
- el modo de explotación está de nuevo operativo.

Atención: el modo de explotación es prioritario respecto al modo de selección del idioma. Si se produce un incidente durante esta fase, el retorno al modo de explotación se efectúa automáticamente.
En caso de corte de la alimentación del cuadro repetidor, el idioma visualizado vuelve a ser el francés.

Señalizaciones visuales y acústicas

El cuadro repetidor permite transmitir las informaciones suministradas por la central sobre los incidentes en curso :

Los indicadores dan una indicación general del estado de la central.
La pantalla permite detallar cada incidente en curso en la central:



Cuando el equipo de control y señalización está en espera: el mensaje es "REPETIDOR DE ALARMAS", tras 15 segundos sin incidentes, esta información desaparece de la pantalla.

Tras 15 segundos sin incidentes, los mensajes desaparecen de la pantalla (se conservan en memoria). Para reactivar la visualización, pulse una tecla de avance.

Tras la corrección de los incidentes en el equipo de control y señalización, la información desaparece de la pantalla.

Una vez validados todos los incidentes en el equipo de control y señalización, si un incidente queda memorizado en el cuadro repetidor, pulse como mínimo durante 5 segundos la tecla "PARO ZUMBADOR".

El zumbador sonará cuando aparezca una alarma, una avería o un error de enlace.
Se detendrá una vez que hayan desaparecido todos los incidentes o después de pulsar la tecla "PARO ZUMBADOR".